

# UNITED®

## Καλοριφέρ Λαδιού ΟΔΗΓΙΕΣ ΧΡΗΣΗΣ



### Μοντέλο: UHR-865

Αυτό το προϊόν είναι κατάλληλο μόνο για καλά μονωμένους χώρους ή για περιστασιακή χρήση

**ΜΗΝ ΑΝΑΠΟΔΟΓΥΡΙΖΕΤΕ ΤΗ ΣΥΣΚΕΥΗ ΚΑΤΑ ΤΗ ΛΕΙΤΟΥΡΓΙΑ ΤΗΣ.**

## ΣΗΜΑΝΤΙΚΕΣ ΠΡΟΦΥΛΑΞΕΙΣ

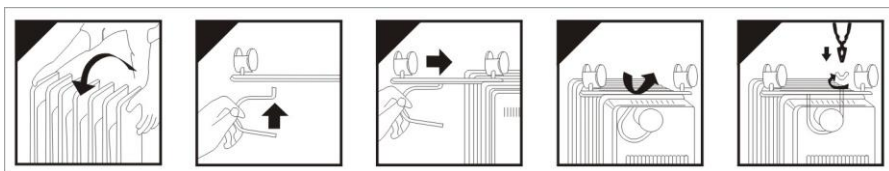
1. Διαβάστε τις οδηγίες προσεκτικά πριν από τη χρήση και φυλάξτε τις για μελλοντική παραπομπή.
2. Πάντα να αποσυνδέετε τη συσκευή από την παροχή ρεύματος όταν αυτή δεν χρησιμοποιείται ή όταν την καθαρίζετε.
3. Μην αφήνετε το καλοριφέρ σε λειτουργία όταν δεν το επιβλέπετε.
4. Ποτέ μην καλύπτετε τη συσκευή καθώς υπάρχει κίνδυνος για πρόκληση πυρκαγιάς.
5. Κρατάτε τη συσκευή σε απόσταση τουλάχιστον 90εκ από εύφλεκτα υλικά όπως έπιπλα, κουρτίνες, κλινοσκεπάσματα ή χαρτιά.
6. Διατηρείτε τη συσκευή καθαρή. Μην αφήνετε αντικείμενα να εισέλθουν στις οπές αερισμού καθώς υπάρχει κίνδυνος ηλεκτροπληξίας, φωτιάς ή βλάβης της συσκευής.
7. Απαιτείται προσεκτική παρακολούθηση όταν η συσκευή χρησιμοποιείται κοντά σε παιδιά ή από παιδιά.
8. Μην αφήνετε ποτέ το καλώδιο ρεύματος να έρθει σε επαφή με υγρές ή ζεστές επιφάνειες, να σαλακωθεί ή να έρθει σε επαφή με παιδιά.
9. Απαγορεύεται η χρήση της συσκευής σε εξωτερικούς χώρους.
10. Μην τοποθετείτε τη συσκευή επάνω ή δίπλα σε εστίες ή λοιπές πηγές θερμότητας.
11. Ποτέ μην χρησιμοποιείτε τη συσκευή αν έχει φθαρμένο καλώδιο ή πρίζα, ή μετά από οποιαδήποτε δυσλειτουργία ή βλάβη.
12. Ποτέ μην επιχειρείτε να ανοίξετε οποιοδήποτε μέρος της ή να αποσυναρμολογήσετε τα πλήκτρα λειτουργίας. Δεν φέρουμε καμία απολύτως ευθύνη σε περίπτωση όπου αυτή η οδηγία αγνοηθεί.
13. Μην χρησιμοποιείτε τη συσκευή για οποιαδήποτε άλλη χρήση πέραν της προβλεπόμενης.
14. Η συσκευή αυτή προορίζεται αποκλειστικά για οικιακή χρήση.
15. Οι σχετικές οδηγίες ασφαλείας και προστασίας του περιβάλλοντος πρέπει να ακολουθηθούν ως προς την διαχείριση του λαδιού σε περίπτωση που αποφασίσετε να πετάξετε τη συσκευή.
16. Οποιοσδήποτε εργασίες επιδιόρθωσης της συσκευής πρέπει να ανατίθενται αποκλειστικά και μόνο σε εξουσιοδοτημένα τεχνικά κέντρα.
17. Σε περίπτωση φθοράς του καλωδίου παροχής ρεύματος, θα πρέπει να αντικατασταθεί από επίσημο τεχνικό κέντρο ώστε να αποφευχθεί κίνδυνος καταστροφής.
18. Απαγορεύεται η τοποθέτηση της συσκευής απευθείας κάτω από μια πρίζα παροχής ρεύματος.
19. Μην χρησιμοποιείτε τη συσκευή σε χώρους όπως μπάνια, ντουζ, ή πισίνες.
20. Η συσκευή αυτή είναι γεμισμένη με συγκεκριμένη ποσότητα ειδικού λαδιού. Επιδιορθώσεις που απαιτούν το άνοιγμα της συσκευής θα πρέπει να διενεργούνται από εξουσιοδοτημένο τεχνικό κέντρο, το οποίο επίσης θα πρέπει να καλέσετε σε περίπτωση οποιασδήποτε διαρροής λαδιού.

21. Η συσκευή αυτή δεν προορίζεται για χρήση από άτομα, συμπεριλαμβανομένων και παιδιών, με μειωμένη φυσική, αισθητική ή νοητική ικανότητα, ή με έλλειψη γνώση ή εμπειρίας εκτός και αν επιβλέπονται ή έχουν λάβει σαφείς οδηγίες ως προς την ορθή χρήση της συσκευής από άτομα υπεύθυνα για την ασφάλεια τους.
22. Τα παιδιά θα πρέπει να επιβλέπονται ώστε να διασφαλιστεί ότι δεν παίζουν με τη συσκευή.
23. Παιδιά κάτω των 3 ετών θα πρέπει να μην πλησιάζουν τη συσκευή εκτός και αν επιβλέπονται συνεχώς. Παιδιά άνω των 3 ετών και κάτω των 8, επιτρέπεται να ενεργοποιήσουν/απενεργοποιήσουν τη συσκευή, αφού όμως αυτή έχει εγκατασταθεί στο σημείο λειτουργίας της και έχουν δοθεί και τις έχουν κατανοήσει πλήρως, συγκεκριμένες οδηγίες, σχετικά με τη λειτουργία και τους κινδύνους της συσκευής, ή επιβλέπονται συνεχώς από ενήλικο άτομο. Παιδιά από 3 ως 8 ετών δεν επιτρέπεται να συνδέουν τη συσκευή στην παροχή ρεύματος, να τη ρυθμίζουν, καθαρίζουν ή συντηρούν.

## ΣΥΝΑΡΜΟΛΟΓΗΣΗ

Αφαιρέστε το καλοριφέρ και όλα τα παρελκόμενα από τη συσκευασία.

1. Γυρίστε το καλοριφέρ ανάποδα.
2. Τοποθετείστε τις βάσεις ανάμεσα στις ακριανές φέτες.
3. Ασφαλίστε τις βάσεις στο σώμα του καλοριφέρ χρησιμοποιώντας τις βίδες σχήματος U και σφίξτε με τα παρεχόμενα παξιμάδια.
4. Σφίξτε τα παξιμάδια.
5. Γυρίστε το καλοριφέρ ξανά σε όρθια θέση.



## ΠΕΡΙΓΡΑΦΗ ΜΕΡΩΝ

1. Διακόπτης λειτουργίας
2. Διακόπτης θερμοστάτη
3. Λαβή
4. Φέτες σώματος με λάδι
5. Ροδάκια
6. Θέση αποθήκευσης καλωδίου
7. Χρονοδιακόπτης
8. Λειτουργία ανεμιστήρα



## ΛΕΙΤΟΥΡΓΙΑ ΤΗΣ ΣΥΣΚΕΥΗΣ

Τοποθετήστε τη συσκευή στο πάτωμα τουλάχιστον 90εκ μακριά από τοίχους ή λοιπά αντικείμενα όπως έπιπλα, κουρτίνες, ή φυτά.

(Βεβαιωθείτε ότι η παροχή ρεύματος σας είναι αντίστοιχη με την αναγραφόμενη στην ετικέτα διαβάθμισης)

Με τον θερμοστάτη και το διακόπτη λειτουργίας στις θέσεις "0", συνδέστε τη συσκευή στην παροχή ρεύματος.

1. Η θερμοκρασία χώρου μπορεί να ρυθμιστεί μέσω του θερμοστάτη. Στρέψτε τον κατά τη φορά των δεικτών του ρολογιού για να αυξήσετε τη θερμοκρασία, ή ανάποδα για να τη μειώσετε, μέχρι επιτύχετε την επιθυμητή σας ρύθμιση.
2. Ενεργοποιήστε τη συσκευή σε μια από τις παρακάτω ρυθμίσεις.
  - Πιέστε το διακόπτη ένα ( I ) 1000W
  - Πιέστε το διακόπτη δύο ( II ) 1500W
  - Πιέστε και τους δύο διακόπτες μαζί ( I + II ) 2500W.
  - Επιπρόσθετα ενεργοποιήστε και τον ανεμιστήρα: 400W
3. Η ενδεικτική λυχνία λειτουργίας ανάβει όταν η συσκευή βρίσκεται σε λειτουργία.
4. Στρέφοντας προς τα δεξιά το θερμοστάτη αυξάνετε την "επιθυμητή" θερμοκρασία.
5. Στρέφοντας τον θερμοστάτη αντίστροφα μειώνετε την "επιθυμητή" θερμοκρασία.
6. Μην καλύπτετε τη συσκευή ενώ βρίσκεται σε λειτουργία. Υπάρχει κίνδυνος πρόκλησης πυρκαγιάς..
7. Αφού ολοκληρώσετε τη χρήση της συσκευής, στρέψτε όλους τους διακόπτες στη θέση "0" και αποσυνδέστε από την παροχή ρεύματος.

## Λειτουργία χρονοδιακόπτη

Στο κέντρο του ο χρονοδιακόπτης φέρει συρόμενο διακόπτη 2 θέσεων.

Στην θέση με σύμβολο ένα ρολόι, ο χρονοδιακόπτης θα θέσει τη συσκευή εντός και εκτός λειτουργίας σε περιόδους που έχουν οριστεί μέσω των προαναφερόμενων θέσεων (δείτε τις ρυθμίσεις παρακάτω).

Η θέση που σημειώνεται με "I", είναι η θέση υπερπήδησης του χρονοδιακόπτη, όπου ενώ ο χρονοδιακόπτης θα συνεχίσει να λειτουργεί, η λειτουργία της συσκευής θα συνεχιστεί απρόσκοπτα. Με αυτό τον τρόπο η συσκευή μπορεί να λειτουργεί διαρκώς εφόσον το επιθυμείτε.

## Ρύθμιση ρολογιού

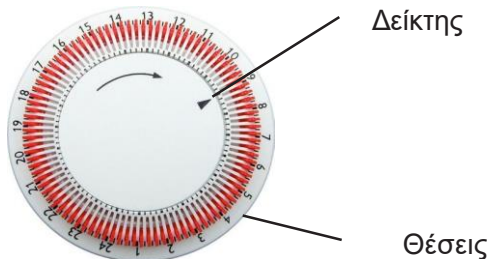
### ΣΗΜΑΝΤΙΚΟ!

- Μην περιστρέφετε το χρονοδιακόπτη αντίθετα από τη φορά του ρολογιού. Πάντα να τον περιστρέφετε σύμφωνα με τη φορά των δεικτών ενός ρολογιού.
- Ο χρονοδιακόπτης είναι ένα ηλεκτρικό ρολόι και λειτουργεί μόνο όταν η συσκευή είναι συνδεδεμένη στην παροχή ρεύματος. Όταν η συσκευή αποσυνδεθεί από την παροχή, ο χρονοδιακόπτης σταματάει και πρέπει να επαναρυθμιστεί.

Ο χρονοδιακόπτης, όπως όλα τα ρολόγια, πρέπει να ρυθμιστεί σύμφωνα με την τρέχουσα ώρα. Αν για παράδειγμα είναι 9 π.μ., γυρίστε τον δείκτη σύμφωνα με τη φορά του ρολογιού μέχρι ο δείκτης να φτάσει στο 9 (Εικ.3).

## Ρύθμιση χρονοδιακόπτη

Εικ.3



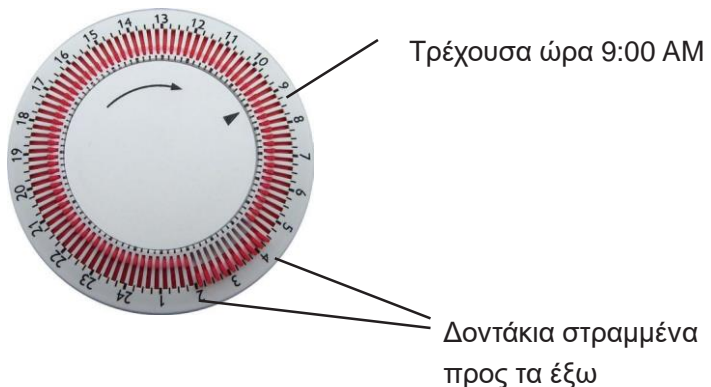
- Υπάρχουν 96 θέσεις, κάθε μια από τις οποίες αντιστοιχεί σε 15 λεπτά. Με την λειτουργία του χρονοδιακόπτη γίνεται δυνατή η ρύθμιση του χρόνου και της διάρκειας λειτουργίας της συσκευής, για τοποιαδήποτε 24ωρη περίοδο. Με το χρονοδιακόπτη μπορείτε να ρυθμίσετε ανά τέταρτο και να προγραμματίσετε μέχρι και 48 κύκλους (1 κύκλος = 1 “ON” + 1 “OFF”) σε μια περίοδο 24 ωρών.
- Με τα δάχτυλα, πιέστε τα δοντάκια των θέσεων προς τα μέσα ή τραβήξτε τα προς τα έξω.
  - \* Όταν τα δοντάκια είναι προς τα έξω (σε σχέση με τα νούμερα) η συσκευή λειτουργεί για τη χρονική περίοδο των 15 λεπτών.
  - \* Όταν τα δοντάκια είναι προς τα μέσα (σε σχέση με τα νούμερα) η συσκευή δε λειτουργεί για τη χρονική περίοδο των 15 λεπτών.

- Σημειώστε ότι κατά την πρώτη χρήση, όλα τα δοντάκια είναι προς τα έξω. Τραβήξτε προς τα έξω τα δοντάκια εκείνα που αντιστοιχούν στη χρονική περίοδο κατά την οποία θέλετε να λειτουργεί η συσκευή. Αν δε θέλετε να χρησιμοποιήσετε το χρονοδιακόπτη, στρέψτε όλα τα δοντάκια προς τα έξω (Εικ. 3).

## Λειτουργία χρονοδιακόπτη

- Συνδέστε τη συσκευή στην παροχή ρεύματος.
- Αν το ρολόι δεν είναι ρυθμισμένο, στρέψτε το δείκτη σύμφωνα με τη φορά του ρολογιού για να ευθυγραμμιστεί με την τρέχουσα ώρα (βλ. “Ρύθμιση ρολογιού”).
- Σπρώξτε προς τα έξω τα δοντάκια που αντιστοιχούν στη χρονική περίοδο που θέλετε να λειτουργεί η συσκευή. Παρακάτω στην Εικ. 4 φαίνεται ο χρονοδιακόπτης όταν είναι ρυθμισμένος ώστε να λειτουργεί η συσκευή από τις 2 π.μ. μέχρι τις 4.30π.μ. (10 θέσεις που αντιστοιχούν σε 150 λεπτά).
- Πατήστε το διακόπτη ενεργοποίησης.
- Αφού ορίσετε την επιθυμητή χρονική περίοδο λειτουργίας, η συσκευή θα ενεργοποιηθεί και απενεργοποιηθεί αντίστοιχα.
- Όσο η συσκευή είναι συνδεδεμένη στην παροχή, η ρύθμιση του χρονοδιακόπτη παραμένει.

Εικ.4



## **ΛΕΙΤΟΥΡΓΙΑ ΤΟΥ ΑΝΕΜΙΣΤΗΡΑ**

Ο ανεμιστήρας μπορεί να ενεργοποιηθεί πιέζοντας το πλήκτρο που βρίσκεται στον πίνακα ελέγχου. Όταν το πλήκτρο είναι πιεσμένο, ο ανεμιστήρας είναι ενεργοποιημένος, και στην απο-πιεσμένη θέση είναι ανενεργός.

## **ΚΑΘΑΡΙΣΜΟΣ ΤΗΣ ΣΥΣΚΕΥΗΣ ΣΑΣ**

1. Πάντα να αποσυνδέετε τη συσκευή από την παροχή ρεύματος πριν από τον καθαρισμό.
2. Καθαρίστε την εξωτερική επιφάνεια τρίβοντας με ένα ελαφρά υγρό μαλακό πανί, και σκουπίστε καλά με ένα στεγνό πανί.
3. Μην κάνετε χρήση κεριών ή γυαλιστικών καθώς θα φθαρεί η επιφάνεια της συσκευής.

## **ΑΠΟΘΗΚΕΥΣΗ ΤΗΣ ΣΥΣΚΕΥΗΣ ΣΑΣ**

1. Κρατήστε τη συσκευασία για την εκτός σεζόν αποθήκευση.
2. Καθαρίστε τη συσκευή σύμφωνα με τις παραπάνω οδηγίες.
3. Αφαιρέστε τις βάσεις και τα ροδάκια.
4. Τοποθετήστε τη συσκευή και τα ροδάκια στην αρχική συσκευασία και αποθηκεύστε σε δροσερό και ξηρό μέρος.
5. Σε περίπτωση που αποθηκεύσετε τη συσκευή πλήρως συναρμολογημένη, βεβαιωθείτε ότι θα την καλύψετε για να προστατευτεί από σκόνες.

Αναγνωριστικό(-ά) μοντέλου: UHR-865					
Χαρακτηριστικό	Σύμβολο	Αριθμητική τιμή	Μονάδα	Χαρακτηριστικό	Μονάδα
<b>Θερμική ισχύς</b>				<b>Είδος θερμικής ισχύος μόνον στην</b>	
Ονομαστική θερμική ισχύς	$P_{nom}$	1,54	kW	χειροκίνητος ρυθμιστής θερμικού φορτίου με ενσωματωμένο θερμοστάτη	[όχι]
Ελάχιστη θερμική ισχύς (ενδεικτική)	$P_{min}$	0	kW	χειροκίνητος ρυθμιστής θερμικού φορτίου με ανάδραση θερμοκρασίας δωματίου και/ή θερμοκρασίας εξωτερικού χώρου	[όχι]
Μέγιστη συνεχής θερμική ισχύς	$P_{maxc}$	1,54	kW	ηλεκτρονικός ρυθμιστής θερμικού φορτίου με ανάδραση θερμοκρασίας δωματίου ή/και θερμοκρασίας εξωτερικού χώρου	[όχι]
<b>Βοηθητική κατανάλωση ηλεκτρικής ενέργειας</b>				παραγωγή θερμότητας υποβοηθούμενη από ανεμιστήρα	[όχι]
στην ονομαστική θερμική ισχύ	$eI_{max}$	N/A	kW	<b>Είδος θερμικής ισχύος/ρυθμιστή θερμοκρασίας δωματίου (να επιλεγεί μα</b>	
στην ελάχιστη θερμική ισχύ	$eI_{min}$	N/A	kW	μονοβάθμια θερμική ισχύς και χωρίς ρυθμιστή θερμοκρασίας δωματίου	[όχι]
σε κατάσταση αναμονής	$eI_{SB}$	N/A	kW	δύο ή περισσότερες χειροκίνητες βαθμίδες χωρίς ρυθμιστή θερμοκρασίας δωματίου	[όχι]
				με μηχανικό θερμοστατικό ρυθμιστή θερμοκρασίας δωματίου	[ναι]
				με ηλεκτρονικό ρυθμιστή θερμοκρασίας δωματίου	[όχι]
				με ηλεκτρονικό ρυθμιστή θερμοκρασίας δωματίου και χρονοδιακόπτη ημέρας	[όχι]
				με ηλεκτρονικό ρυθμιστή θερμοκρασίας δωματίου και χρονοδιακόπτη εβδομάδας	[όχι]
				<b>Άλλες δυνατότητες ρύθμισης (επιτρέπονται</b>	
				ρυθμιστής θερμοκρασίας δωματίου με ανιχνευτή παρουσίας	[όχι]
				ρυθμιστής θερμοκρασίας δωματίου με ανιχνευτή ανοιχτού παραθύρου	[όχι]
				με δυνατότητα ρύθμισης εξ αποστάσεως	[όχι]
				με ρυθμιστή προσαρμοζόμενης εκκίνησης	[όχι]
				με περιορισμό διάρκειας λειτουργίας	[όχι]
				με αισθητήρα θερμομέτρου μελανής σφαίρας	[όχι]
Στοιχεία επικοινωνίας:	Καλλιόπη Καρύδα & Σια Ε.Ε 17ης Νοεμβρίου 87Α – ΤΚ 55535 – Πυλαία – Θεσσαλονίκη Τηλ: 2316006600, Fax: 2316006650				

## ΣΗΜΕΙΩΣΗ ΓΙΑ ΤΗΝ ΑΝΑΚΥΚΛΩΣΗ



Το προϊόν που αγοράσατε έχει σχεδιαστεί και κατασκευαστεί με υλικά υψηλών προδιαγραφών και εξαρτήματα που μπορούν να ανακυκλωθούν και να ξαναχρησιμοποιηθούν. Το σύμβολο υποδεικνύει ότι οι ηλεκτρικές και ηλεκτρονικές συσκευές, στο τέλος της ζωής τους, θα πρέπει να μεταφέρονται σε ειδικούς χώρους απορριμμάτων, ξεχωριστά από τα σκουπίδια του σπιτιού σας. Παρακαλούμε, ρωτήστε τον τοπικό σας δήμο για τον χώρο απόρριψης ηλεκτρικών και ηλεκτρονικών συσκευών ή για τοποθεσία απόρριψης συσκευών προς ανακύκλωση. Στις χώρες της Ευρωπαϊκής Ένωσης, υπάρχουν σημεία συγκέντρωσης χρησιμοποιημένων ηλεκτρικών και ηλεκτρονικών συσκευών. Παρακαλούμε, βοηθήστε μας να προστατέψουμε το περιβάλλον που ζούμε!

## ΔΗΛΩΣΗ ΣΥΜΜΟΡΦΩΣΗΣ

Με την παρούσα, η Καλλιόπη Καρύδα & Σια ΕΕ., δηλώνει ότι η παρούσα συσκευή συμμορφώνεται προς τις ουσιαστικές απαιτήσεις και τις λοιπές διατάξεις των παρακάτω οδηγιών:

EMC-Directive: 14 / 30 / EU

Low Voltage Directive: 14/ 35 / EU

ErP Directive 09 / 125 / EC

CE Marking: 93 / 68 / EEC

RoHS Directive: 11 / 65 / EU & 15 / 863 / EU

Αντίγραφο της Δήλωσης Συμμόρφωσης υπάρχει στο

[www.united-electronics.gr](http://www.united-electronics.gr)



Καλλιόπη Καρύδα & Σια Ε.Ε.

17<sup>ης</sup> Νοεμβρίου 87<sup>Α</sup> – ΤΚ 55535 – Πυλαία Θεσσαλονίκη

Τηλ: 2316 006600, Fax: 2316 006650

[www.united-electronics.gr](http://www.united-electronics.gr)